

กรรมาศีกษา ขั้นตอนที่ 3 การติดตั้งโปรแกรม หน้า 6 จากวิธีการ Download และติดตั้งโปรแกรม

ในที่นี้จะใช้ Browser เป็น Google Chrome , Windows เป็น Windows 11 และโปรแกรมเป็นโปรแกรม
จัดตารางสอน (ส่วนโปรแกรมอื่นๆ จะมีลักษณะเหมือนกัน) มี 5 ขั้นตอน ดังนี้

- ขั้นตอนที่ 1 การ Download และแตกไฟล์เป็นไฟล์เดอร์..... หน้า 1
- ขั้นตอนที่ 2 การตั้ง Region เพื่อให้โปรแกรมแสดงบนหน้าจอเป็นภาษาไทย..... หน้า 5
- ขั้นตอนที่ 3 การติดตั้งโปรแกรม..... หน้า 6
- ขั้นตอนที่ 4 การติดตั้งแบบอักษรเพิ่มเพื่อให้พิมพ์ออกกระดาษเป็นภาษาไทย..... หน้า 9
- ขั้นตอนที่ 5 การทำไอคอนเข้าโปรแกรมบน Desktop..... หน้า 10

ขั้นตอนที่ 1 การ Download และแตกไฟล์เป็นไฟล์เดอร์

เข้าเว็บ www.teesoftware.com จะได้หน้าจอตตามรูปที่ 1.1



รูปที่ 1.1 แสดงเว็บ www.teesoftware.com หน้าแรก

จากรูปที่ 1.1 แสดงหน้าแรกของเว็บ www.teesoftware.com ให้คลิกที่ปุ่มคำสั่ง “Download
โปรแกรมชุดจริง สำหรับลูกค้า” จะได้หน้าจอตตามรูปที่ 1.2



รูปที่ 1.2 แสดงหน้า Download โปรแกรมชุดจริงสำหรับลูกค้า

จากรูปที่ 1.2 จะมีชื่อโปรแกรมและเวอร์ชันโปรแกรมกำกับอยู่ ด้านหลังจะมีข้อความสีแดงให้คลิกเลือกได้ 2 ข้อความ ได้แก่ ลูกค่าเก่า และ ลูกค่าใหม่

เนื่องจากว่า โปรแกรมที่ผู้เขียนโปรแกรมเขียนขึ้นนั้น มีระบบป้องกันลิขสิทธิ์ โดยการนำชื่อโรงเรียนของลูกค่าใส่ไว้ในโปรแกรม ทำให้ลูกค่าที่ไม่ได้ซื้อโปรแกรม ไม่สามารถนำโปรแกรมไปใช้ได้ หรือถ้าใช้ก็ไม่สามารถแก้ไขชื่อโรงเรียนได้ การนำชื่อโรงเรียนของลูกค่าใส่ในโปรแกรม ทำให้โปรแกรมใหญ่ขึ้นเรื่อยๆ ดังนั้น จึงแบ่งโปรแกรมเป็นส่วนๆ คือ โปรแกรมที่มีรหัสโรงเรียนขึ้นต้นด้วย 11 หรือ 12 หรือ 13 ... ไปเรื่อยๆ ตามจำนวนลูกค่าที่เพิ่มขึ้นเรื่อยๆ

ลูกค่าเก่า คือ ลูกค่าที่ซื้อโปรแกรมมาแล้วหรือล่าสุดก็ได้ เมื่อคลิกเลือกแล้ว จะสามารถดาวน์โหลดโปรแกรมที่มีรหัสโรงเรียนขึ้นต้นด้วย 11 หรือ 12 หรือ 13 ... ไปเรื่อยๆ ได้ทุกรหัสโรงเรียน

ลูกค่าใหม่ คือ ลูกค่าที่ซื้อโปรแกรมล่าสุด เมื่อคลิกเลือกแล้ว จะสามารถดาวน์โหลดเฉพาะโปรแกรมชุดล่าสุด อาจเป็นรหัสโรงเรียนขึ้นต้นด้วย 11 หรือ 12 หรือ 13 ... ไปเรื่อยๆ ตามจำนวนลูกค่าที่เพิ่มขึ้นเรื่อยๆ

เมื่อคลิกเลือกลูกค่าเก่า จะได้นำจอตามรูปที่ 1.3

ที่	รายการ	คำอธิบายเพิ่มเติม
1	Download โปรแกรมจัดตารางสอน V 6.09 (รหัสโรงเรียนขึ้นต้นด้วย 11)	เป็นโปรแกรมฯ ชุดจริง สำหรับลูกค่าที่ รหัสโรงเรียนขึ้นต้นด้วย 11
2	Download โปรแกรมจัดตารางสอน V 6.09 (รหัสโรงเรียนขึ้นต้นด้วย 12)	เป็นโปรแกรมฯ ชุดจริง สำหรับลูกค่าที่ รหัสโรงเรียนขึ้นต้นด้วย 12
3	Download โปรแกรมจัดตารางสอน V 6.09 (รหัสโรงเรียนขึ้นต้นด้วย 13)	เป็นโปรแกรมฯ ชุดจริง สำหรับลูกค่าที่ รหัสโรงเรียนขึ้นต้นด้วย 13
4	Download คำอธิบายการปรับเวอร์ชัน โปรแกรมจัดตารางสอน V 6.09 ฉบับนี้	
5	Download คู่มือใช้งานโปรแกรมจัดตารางสอน	
6	ตัวอย่างรายงานที่ได้จากโปรแกรม	เป็นตัวอย่างรายงานบางส่วนที่ได้จากโปรแกรม

รูปที่ 1.3 แสดงตารางเลือกรายการดาวน์โหลด

จากรูปที่ 1.3 แสดงตารางเลือกรายการดาวน์โหลด ซึ่งจะมีข้อความสีแดงให้คลิกเพื่อดาวน์โหลด ให้ลูกค่าคลิกเพื่อดาวน์โหลดตามรหัสโรงเรียนที่ได้รับจากผู้เขียนโปรแกรม เมื่อคลิกเลือกแล้วจะเป็นขั้นตอนการดาวน์โหลดที่เหมือนกัน ซึ่งจะได้อธิบายในส่วนต่อไป

เมื่อคลิกเลือกลูกค่าใหม่ จะได้นำจอตามรูปที่ 1.4

ที่	รายการ	คำอธิบายเพิ่มเติม
1	Download โปรแกรมจัดตารางสอน V 6.09 (รหัสโรงเรียนขึ้นต้นด้วย 13)	เป็นโปรแกรมฯ ชุดจริง สำหรับลูกค่าที่ รหัสโรงเรียนขึ้นต้นด้วย 13 หรือลูกค่าใหม่
3	Download คำอธิบายกรณีชื่อ โปรแกรมจัดตารางสอน V 6.09 ครั้งแรก ฉบับนี้	
4	Download คู่มือใช้งานโปรแกรมจัดตารางสอน	
5	ตัวอย่างรายงานที่ได้จากโปรแกรม	เป็นตัวอย่างรายงานบางส่วนที่ได้จากโปรแกรม

รูปที่ 1.4 แสดงตารางเลือกรายการดาวน์โหลด

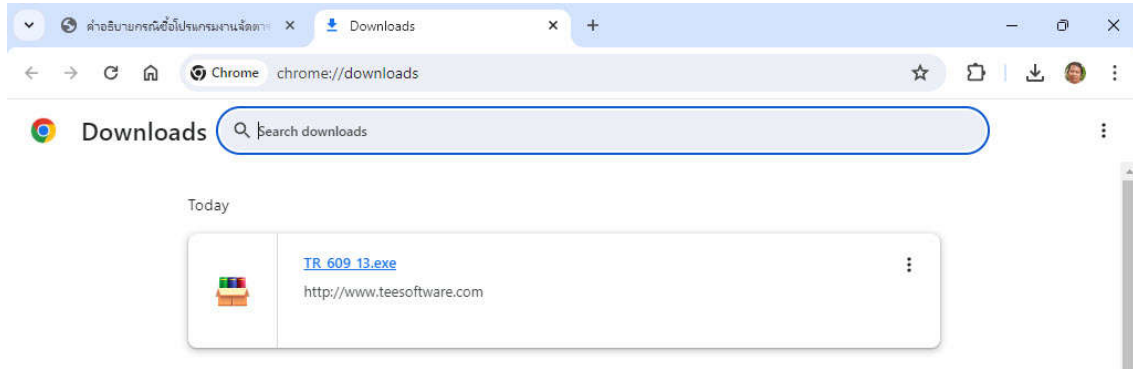
จากรูปที่ 1.4 แสดงตารางเลือกรายการดาวน์โหลด ซึ่งจะมีข้อความสีแดงให้คลิกเพื่อดาวน์โหลด ในตารางจะมีเฉพาะโปรแกรมฯ ตัวล่าสุด เช่น โปรแกรมจัดตารางสอน V6.09 รหัสโรงเรียนที่ซื้อล่าสุด ขึ้นต้นด้วย 13 ในตารางก็จะเป็น Download โปรแกรมจัดตารางสอน V6.09 (รหัสโรงเรียนขึ้นต้นด้วย 13) เมื่อคลิกเลือกแล้วจะเป็นขั้นตอนการดาวน์โหลดที่เหมือนกัน ซึ่งจะได้อธิบายในส่วนต่อไป

ไม่ว่าจะเป็นลูกค่าเก่า หรือ ลูกค่าใหม่ เมื่อคลิกเลือก Download โปรแกรมจัดตารางสอนแล้ว จะได้อธิบายตามรูปที่ 1.5



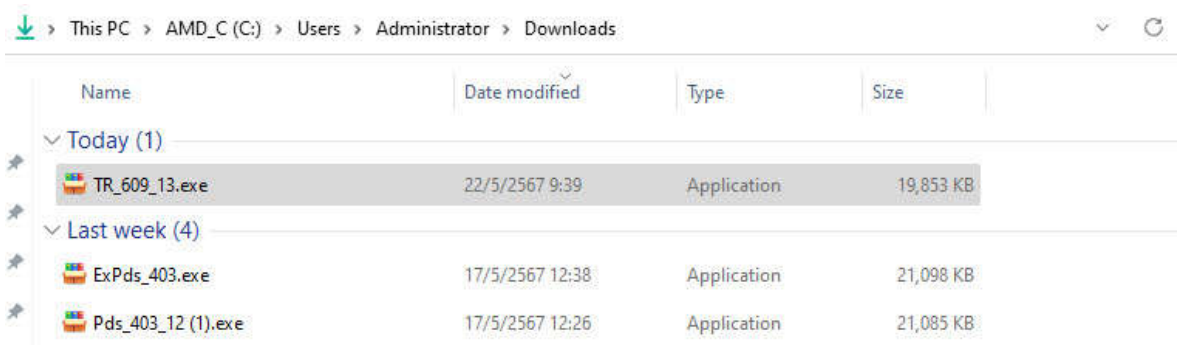
รูปที่ 1.5 แสดงชื่อไฟล์ที่จะดาวน์โหลด

จากรูปที่ 1.5 ให้คลิกที่คำว่า “Keep” หรือ “เก็บไว้” ต่อจากนั้นจะเริ่มดาวน์โหลดโปรแกรม รอจนการดาวน์โหลดเสร็จสมบูรณ์ หากต้องการหาไฟล์ที่ดาวน์โหลด ให้คลิกที่ จุดสามจุดเรียงแนวตั้ง ด้านขวาบน แล้วเลือกบรรทัด Downloads จะได้ข้อความตามรูปที่ 1.6



รูปที่ 1.6 แสดงชื่อไฟล์ที่ดาวน์โหลดสำเร็จ

จากรูปที่ 1.6 หากต้องการหาไฟล์ที่ดาวน์โหลดสำเร็จ ให้คลิกที่ จุดสามจุดเรียงแนวตั้ง ด้านขวาบน ของกรอบชื่อไฟล์ แล้วเลือก Show in folder จะได้ข้อความตามรูปที่ 1.7

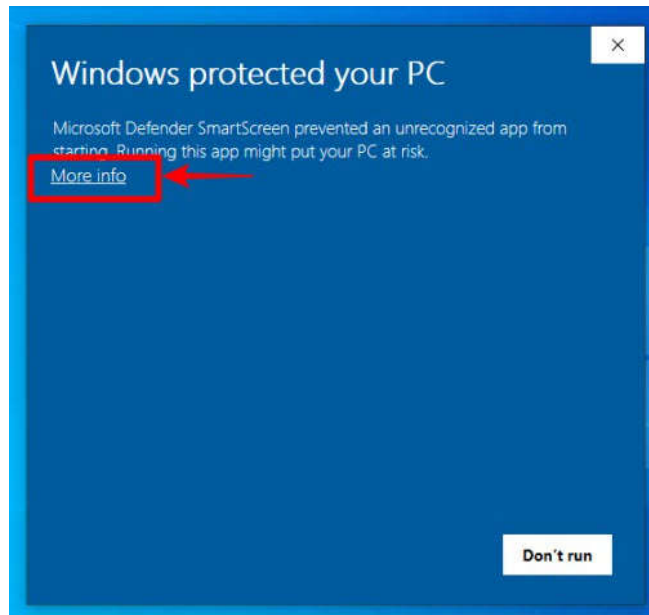


รูปที่ 1.7 แสดงชื่อไฟล์ที่ดาวน์โหลดสำเร็จ และตำแหน่งที่จัดเก็บ

จากรูปที่ 1.7 แสดงชื่อไฟล์ที่ดาวน์โหลดสำเร็จ คือไฟล์ TR_609_13.exe ตำแหน่งที่จัดเก็บ คือ This PC > AMD_C (C:) > Users > Administrator > Downloads

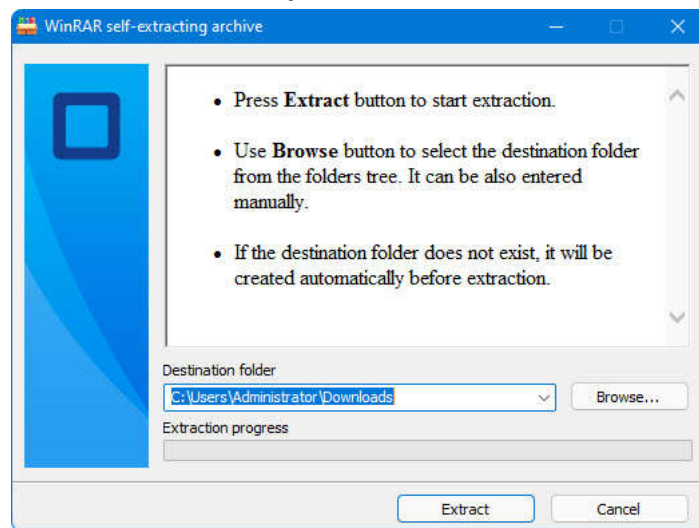
จะเห็นว่า ไฟล์โปรแกรมที่ดาวน์โหลดจะมีเพียงไฟล์เดียว คือ TR_609_13.exe แต่ในความเป็นจริงแล้ว ไฟล์ติดตั้งโปรแกรมฯ จะมีอยู่ประมาณ 9 หรือ 10 ไฟล์ หากให้ดาวน์โหลดทีละไฟล์ 9 หรือ 10 ครั้ง ก็จะยุ่งยาก ผู้เขียนโปรแกรมจึงเอาไฟล์ 9 หรือ 10 ไฟล์ จัดเก็บในโฟลเดอร์ แล้วใช้ Winrar บีบเป็นไฟล์ 1 ไฟล์ตามชื่อโฟลเดอร์ แล้วส่งขึ้นเว็บหรือแนบไลน์ ให้ผู้ใช้ได้ดาวน์โหลดไปใช้ ดังนั้น ผู้ใช้โปรแกรมเมื่อดาวน์โหลด TR_609_13.exe สำเร็จแล้ว จะต้องแตกไฟล์ (Extract) ให้เป็นโฟลเดอร์กลับคืน จากรูปที่ 1.7 ให้ดับเบิลคลิกที่ชื่อไฟล์ TR_609_13.exe เพื่อแตกตัวเป็นโฟลเดอร์กลับคืน

ในบางเครื่องคอมอาจมีข้อความตามรูปที่ 1.8



รูปที่ 1.8 แสดงฟอร์ม Windows protected your PC

จากรูปที่ 1.8 ให้คลิกที่คำว่า More Info ต่อจากนั้น จะมีปุ่มคำสั่ง Run Anyway แสดงขึ้นมา ให้คลิกที่ปุ่มคำสั่ง Run Anyway เพื่อเริ่มแตกไฟล์เป็นไฟล์เดสก์ทอปกลับคืน บางครั้งจะมีฟอร์ม Allow เพื่อขออนุญาตต่างๆ ให้เราคลิก Allow เพื่ออนุญาต ต่อจากนั้น จะได้ฟอร์มตามรูปที่ 1.9



รูปที่ 1.9 แสดงฟอร์ม Winrar self-extracting archive

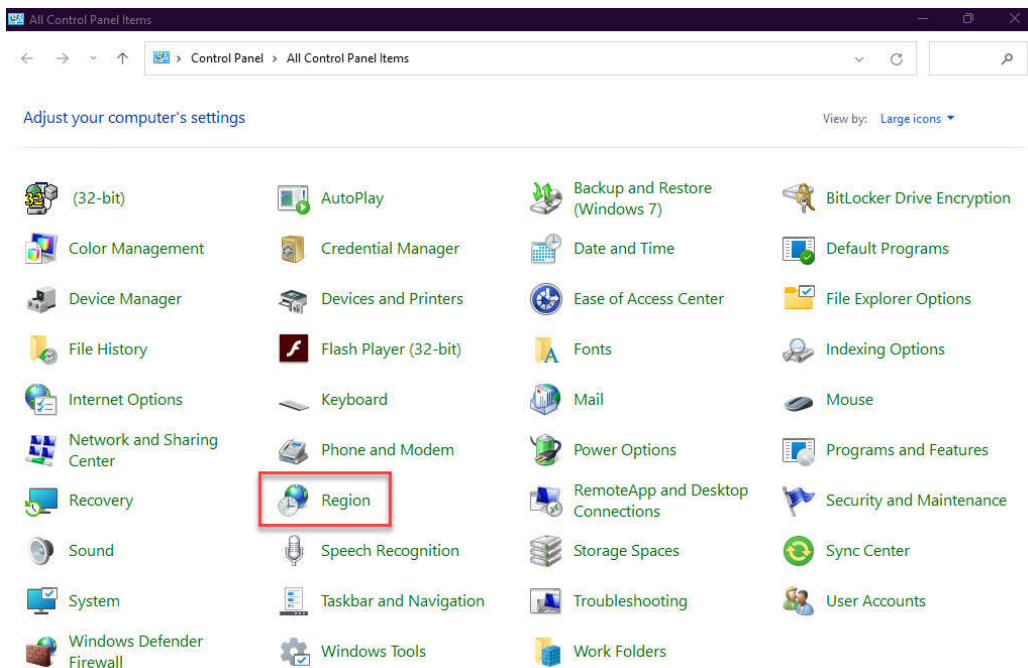
จากรูปที่ 1.9 ตรง Destination folder หรือตำแหน่งที่จะให้ไฟล์เดสก์ทอปติดตั้งโปรแกรมอยู่ ให้แก้ข้อความได้เลย หรือจะคลิกปุ่มคำสั่ง Browse เพื่อเลือกก็ได้ **อย่าลืมต้องจำแนกไว้ด้วย** เวลาแตกตัวจากไฟล์เป็นไฟล์เดสก์ทอปเสร็จ จะได้ไปหาไฟล์เดสก์ทอปได้ถูกต้อง ผู้เขียนโปรแกรมมักจะคีย์เป็น C:\ หรือ D:\ เวลาหาไฟล์เดสก์ทอปติดตั้งโปรแกรมจะได้ง่ายเมื่อกำหนด Destination folder ได้แล้ว ให้คลิกที่ปุ่มคำสั่ง Extract เพื่อให้แตกตัวจากไฟล์เป็นไฟล์เดสก์ทอปติดตั้งโปรแกรม ตาม Destination folder ที่กำหนด เสร็จแล้วฟอร์มนี้ก็จะหายไป ตามไปดูที่ Destination folder แล้วหาไฟล์เดสก์ทอปตามชื่อไฟล์ ตามตัวอย่างเราแตกตัวไฟล์ TR_609_13.exe ดังนั้น เมื่อแตกตัวเสร็จ เราจะได้ไฟล์เดสก์ทอป TR_609_13 เมื่อเข้าไฟล์เดสก์ทอป TR_609_13 จะเห็นไฟล์ 9 หรือ 10 ไฟล์ เป็นชุดไฟล์ติดตั้งโปรแกรมฯ ใน 9 หรือ 10 ไฟล์ จะมีไฟล์หนึ่งชื่อ Setup.exe ชนิด (Type) เป็น Application ให้ดับเบิ้ลคลิกเพื่อเริ่มติดตั้งโปรแกรม ซึ่งจะขออธิบายในขั้นตอนที่ 3 การติดตั้งโปรแกรม

หมายเหตุ

ชื่อโปรแกรม	ชื่อไฟล์ที่ดาวน์โหลด	เวอร์ชันโปรแกรม	รหัสโรงเรียนเริ่มต้น	โพลเดอร์ที่แตกตัว
จัดตารางสอน	Extr_609.EXE	6.09	ตัวอย่างโปรแกรม	Extr_609
	TR_609_11.EXE	6.09	11	TR_609_11
	TR_609_12.EXE	6.09	12	TR_609_12
	TR_609_13.EXE	6.09	13	TR_609_13
พัสดุโรงเรียน พรบ.60	ExpDs_403.EXE	4.03	ตัวอย่างโปรแกรม	ExpDs_403
	PDS_403_11.EXE	4.03	11	PDS_403_11
	PDS_403_12.EXE	4.03	12	PDS_403_12
บันทึกผลการเรียน ประจำวิชา (ปพ.5)	ExpP5_602.EXE	6.02	ตัวอย่างโปรแกรม	ExpP5_602
	Pp5_602_11.EXE	6.02	11	Pp5_602_11
	Pp5_602_12.EXE	6.02	12	Pp5_602_12
งานทะเบียน'51	ExTB_605.EXE	6.05	ตัวอย่างโปรแกรม	ExTB_605
	TB_605_11.EXE	6.05	11	TB_605_11
	TB_605_12.EXE	6.05	12	TB_605_12

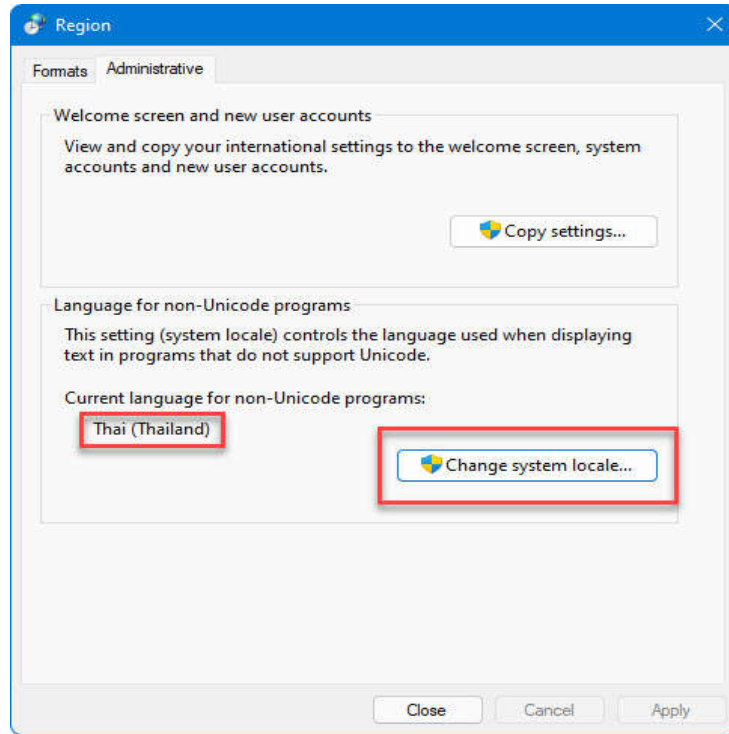
ขั้นตอนที่ 2 การตั้ง Region เพื่อให้โปรแกรมแสดงบนหน้าจอเป็นภาษาไทย

หาก Region หรือภูมิภาค ไม่เป็น Thai(Thailand) การแสดงโปรแกรมฯ บนหน้าจอคอมพิวเตอร์จะเป็นภาษาขยะ อ่านไม่ออก ดังนั้น ควรตรวจสอบ และติดตั้งให้เรียบร้อยก่อนติดตั้งโปรแกรม วิธีการ ให้เข้า Control Panel จะได้ฟอร์มตามรูปที่ 2.1



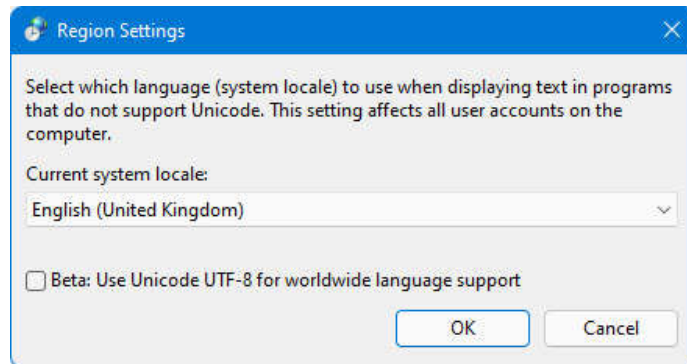
รูปที่ 2.1 แสดงฟอร์ม Control Panel > All Control panel Items

หากไม่ได้ตามรูปที่ 2.1 ให้คลิกหลัง View by: ที่มีสามเหลี่ยมชี้ลง เลือกเป็น Large icons ก็จะได้ภาพตามรูปที่ 2.1 จากรูปที่ 2.1 ให้ดับเบิ้ลคลิกที่ไอคอน Region หรือภูมิภาค จะได้ฟอร์มตามรูปที่ 2.2



รูปที่ 2.2 แสดงฟอร์ม Region หน้า Administrative

จากรูปที่ 2.2 ให้อูที่ Current language for non-Unicode programs: เป็น Thai (Thailand) หรือไม่ หากเป็น Thai (Thailand) แสดงว่า ถูกต้องแล้ว หากไม่เป็น Thai (Thailand) เวลาเข้าใช้โปรแกรมที่ผู้เขียนโปรแกรม เขียน จะแสดงข้อความบนหน้าจอเป็นภาษาขย อ่านไม่ออก ต้องแก้ไขให้เป็น Thai (Thailand) โดยคลิกที่ปุ่มคำสั่ง Change System locate... จะได้ฟอร์มตามรูปที่ 2.3

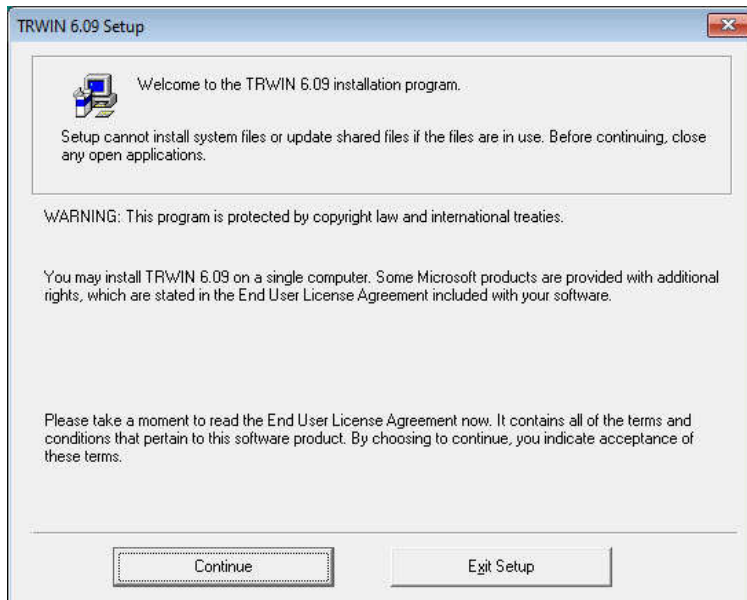


รูปที่ 2.3 แสดงฟอร์ม Region Settings

จากรูปที่ 2.3 ให้เปลี่ยนเป็น Thai (Thailand) โดยคลิกที่ปุ่มสามเหลี่ยมชี้ลง เลือก Thai (Thailand) ส่วน สีเหลี่ยม Bata: ไม่ต้องติ๊กเครื่องหมายถูก แล้วคลิก Ok ต่อจากนั้น Windows จะให้ Restart เครื่อง 1 ครั้ง เมื่อ Restart เครื่องเสร็จ ต่อจากนั้นคอมพิวเตอร์ก็จะมี Region เป็น Thai (Thailand) ตลอด หลังจากนั้น ค่อยติดตั้ง โปรแกรมของผู้เขียนโปรแกรม

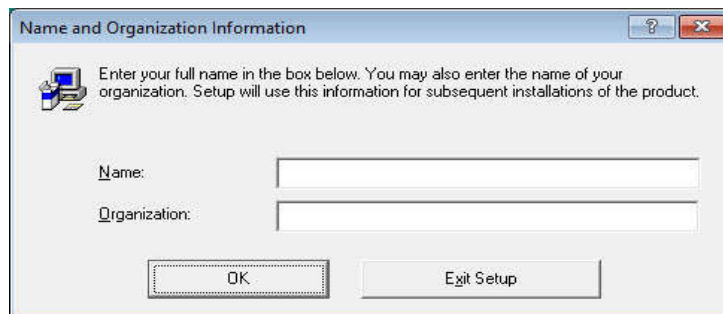
ขั้นตอนที่ 3 การติดตั้งโปรแกรม

หลังจากที่ทำขั้นตอนที่ 1 การ Download และแตกไฟล์เป็นโฟลเดอร์ และทำขั้นตอนที่ 2 การตั้ง Region เพื่อให้โปรแกรมแสดงบนหน้าจอเป็นภาษาไทยเสร็จแล้ว ขั้นตอนต่อไปคือ การติดตั้งโปรแกรม วิธีการติดตั้งโปรแกรม ให้เข้า This Pc แล้วเลือกไดรฟ์ที่มีโฟลเดอร์ตัวติดตั้งโปรแกรม เข้าโฟลเดอร์ตัวติดตั้งโปรแกรม ดับเบิ้ลคลิกที่ไฟล์ชื่อ Setup.exe ชนิด (Type) เป็น Application เพื่อเริ่มติดตั้งโปรแกรม จะได้ฟอร์มตามรูปที่ 3.1



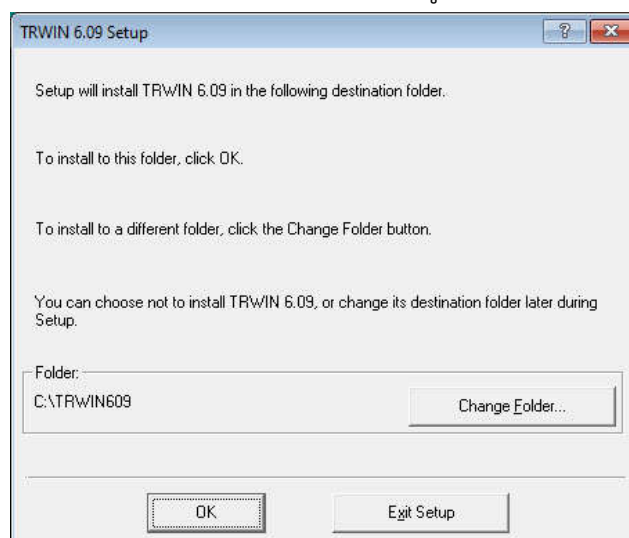
รูปที่ 3.1 ฟอรัม TRWIN 6.09 Setup

จากรูปที่ 3.1 เป็นฟอรัม Welcome to the TRWIN 6.09 installation program. หรือ ยินดีต้อนรับสู่การติดตั้งโปรแกรม TRWIN 6.09 หรือโปรแกรมจัดตารางสอนเวอร์ชัน 6.09 ให้คลิกที่ปุ่มคำสั่ง Continue จะได้ฟอรัมตามรูปที่ 3.2



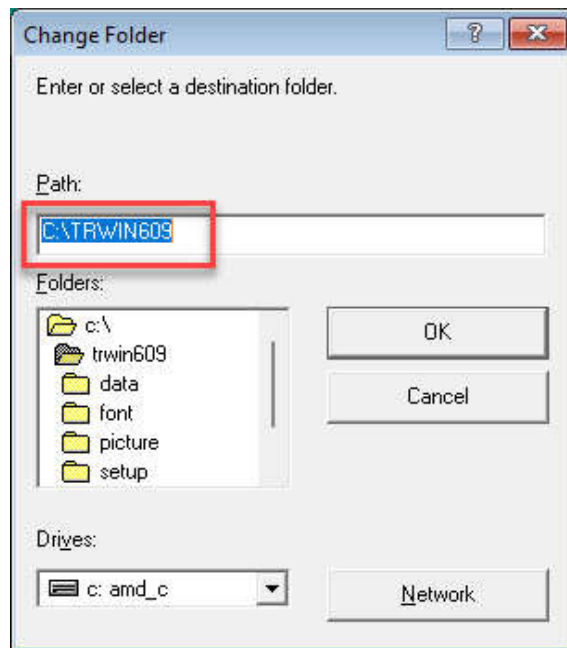
รูปที่ 3.2 ฟอรัม Name and Organization Information

จากรูป 3.2 โปรแกรมติดตั้ง ให้คีย์ Name และ Organization ถ้าไม่มีข้อความใดๆเลย แสดงว่า เครื่องผ่านการติดตั้งโปรแกรม Windows แบบ Ghost มา ให้เราเติม Name เป็น AAA (A ตัวใหญ่ 3 ตัว) ส่วน Organization ไม่ต้องเติมค่าใดๆ ปล่อยเป็นว่าง แล้วคลิกปุ่มคำสั่ง Ok โปรแกรมจะขึ้นฟอรัม Comfirm Name and Organization ให้คลิกปุ่มคำสั่ง Ok อีกครั้ง ต่อจากนั้นจะได้ฟอรัมตามรูปที่ 3.3



รูปที่ 3.3 ฟอรัมสร้างโฟลเดอร์เก็บตัวโปรแกรม

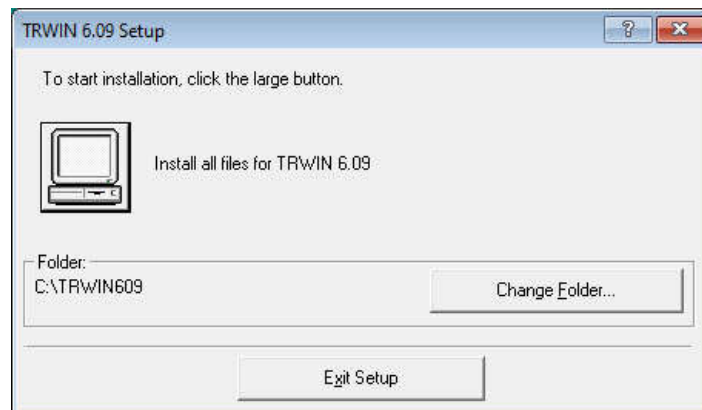
จากรูปที่ 3.3 หากต้องการติดตั้งโปรแกรมไว้ที่ไดรฟ์ C โพลเดอร์ TRWIN609 ก็กดปุ่มคำสั่ง Ok ได้เลย แต่หากต้องการเปลี่ยนไดรฟ์ และ/หรือ เปลี่ยนโพลเดอร์ด้วย ให้คลิกที่ปุ่มคำสั่ง Change Folder ซึ่งจะได้ฟอร์มตามรูปที่ 3.4



รูปที่ 3.4 ฟอร์ม Change Folder

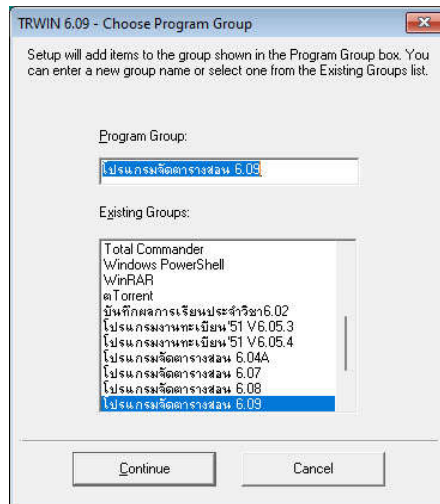
จากรูปที่ 3.4 ให้กำหนด Path: ได้ตามความต้องการ ตามรูปในสีเหลี่ยมสีแดง C:\TRWIN609 หมายถึง ติดตั้งโปรแกรมไว้ที่ไดรฟ์ C โพลเดอร์ TRWIN609 แนะนำว่า หากต้องการเก็บโพลเดอร์โปรแกรมไว้ที่ไดรฟ์อื่นๆ เช่น ไดรฟ์ D, ไดรฟ์ E ... ควรเปลี่ยนแค่ตัวอักษร C เป็น D หรือเป็น E หรือ ... ตามชื่อไดรฟ์ ส่วนข้อความ \:TRWIN609 คงไว้เหมือนเดิม โปรแกรมจะได้ไม่ผิดพลาด เสร็จแล้วคลิกปุ่มคำสั่ง Ok ต่อจากนั้น จะได้ฟอร์มตามรูปที่ 3.5

ข้อห้าม ห้ามตั้งชื่อโพลเดอร์ เป็นภาษาไทย เพราะจะทำให้ การสำรองข้อมูล การเรียกใช้ข้อมูลสำรองผิดพลาด



รูปที่ 3.5 ฟอร์มเริ่มติดตั้งโปรแกรม

จากรูปที่ 3.5 หากต้องการเริ่มติดตั้งโปรแกรม ให้คลิกปุ่มคอมพิวเตอร์ เพื่อ To start installation , click the large botton. หากต้องการเปลี่ยนโพลเดอร์ ให้คลิกปุ่มคำสั่ง Change Folder... เมื่อคลิกปุ่มคำสั่งคอมพิวเตอร์ จะได้ฟอร์มตามรูปที่ 3.6



รูปที่ 3.6 ฟอรัม Choose Program Group

จากรูปที่ 3.6 ข้อความด้านล่าง Program Group: หากไม่เป็นภาษาไทยหรือเป็นภาษาขยะ แสดงว่า Region ไม่เป็น Thai (Thailand) ให้คลิก Cancel ออกไปตั้ง Region ก่อน หากเป็นภาษาไทยอ่านได้ ให้คลิกปุ่มคำสั่ง Continue ผ่านไปได้เลย ต่อจากนั้น โปรแกรมติดตั้ง จะเริ่มสร้างไฟล์เดสก์ทอปโปรแกรม เริ่มสำเนา บอกร้อยละการติดตั้ง รออนติดตั้งโปรแกรมเสร็จ หรือครบร้อยเปอร์เซ็นต์ จะได้ฟอรัมตามรูปที่ 3.7



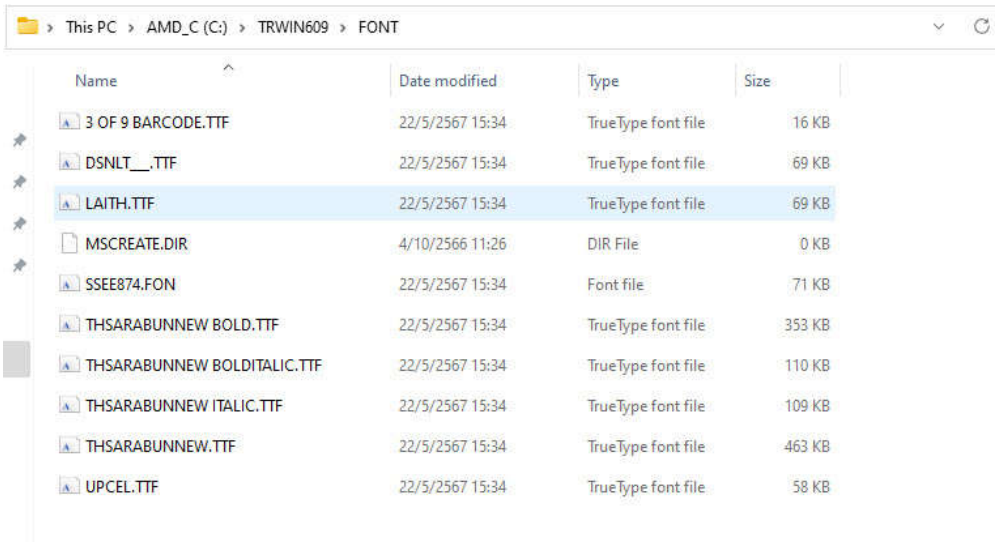
รูปที่ 3.7 ฟอรัมจบการติดตั้งโปรแกรม แบบเสร็จสมบูรณ์

จากรูปที่ 3.7 แสดงว่าการติดตั้งโปรแกรมเสร็จสมบูรณ์ เมื่อคลิกปุ่มคำสั่ง Ok ก็จบการติดตั้งโปรแกรม ตรวจสอบหาไฟล์เดสก์ทอปโปรแกรม โดยไปที่ ThisPC ไปที่ไดร์ฟที่ติดตั้งโปรแกรม หาไฟล์เดสก์ทอปโปรแกรม เมื่อพบแล้ว แสดงว่า ติดตั้งโปรแกรมได้ถูกต้อง

ขั้นตอนที่ 4 การติดตั้งแบบอักษรเพิ่มเพื่อให้พิมพ์ออกกระดาษเป็นภาษาไทย

โปรแกรมที่ผู้เขียนโปรแกรมเขียนขึ้น ใช้แบบอักษร (Font) อยู่ประมาณ 10 แบบตัวอักษร ถ้าเครื่องคอมพิวเตอร์ของผู้ใช้โปรแกรมฯ มีแบบอักษรครบทั้ง 10 แบบ การพิมพ์ออกกระดาษแบบอักษรจะเป็นภาษาไทยแน่นอน แต่ถ้าเครื่องคอมพิวเตอร์ของผู้ใช้โปรแกรมฯ มีแบบอักษรไม่ครบทั้ง 10 แบบ การพิมพ์ออกกระดาษ จะได้แบบอักษรเป็นภาษาขยะ อ่านไม่ออก ดังนั้น เมื่อติดตั้งโปรแกรมฯ เสร็จแล้ว ควรติดตั้งแบบอักษรเพิ่ม เพื่อให้พิมพ์ออกกระดาษเป็นภาษาไทย วิธีการติดตั้งแบบอักษรเพิ่ม ให้ทำตามขั้นตอนดังนี้

เข้าไฟล์เดสก์ทอปโปรแกรม แล้วเข้าไฟล์เดสก์ทอปย่อย Font จะเห็นแบบอักษร ตามรูปที่ 4.1 (รูปที่ 4.1 เกิดจากดาวน์โหลดโปรแกรมจัดการตารางสอน เวอร์ชัน 6.09 รหัสโรงเรียนขึ้นต้นด้วย 13 ดังนั้นจะได้ไฟล์ที่ดาวน์โหลด คือ TR_609_13.EXE ทำการแตกตัวเป็นไฟล์เดสก์ทอปติดตั้งโปรแกรม ก็จะได้ไฟล์เดสก์ทอป TR_609_13 เข้าไฟล์เดสก์ทอป TR_609_13 ทำการดับเบิลคลิกไฟล์ Setup.exe เพื่อติดตั้งโปรแกรม ซึ่งติดตั้งโปรแกรมไว้ที่ไดร์ฟ C ไฟล์เดสก์ทอปโปรแกรม คือ TRWIN609 นั่นเอง)



รูปที่ 4.1 แบบอักษรที่แนบไปกับโปรแกรมฯ

จากรูปที่ 4.1 เป็นไฟล์แบบอักษร ที่ผู้เขียนโปรแกรมแนบไปกับโปรแกรม ซึ่งตำแหน่งอยู่ที่ ThisPc > AMD_C (C:) > TRWIN609 > FONT

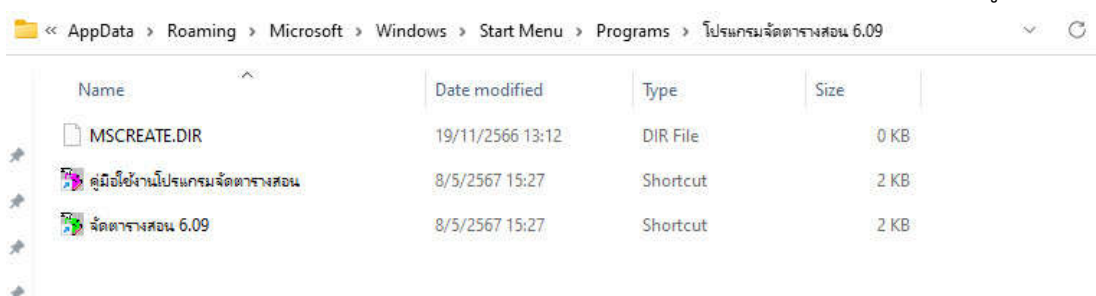
หากเป็น Windows 10 หรือ 11 สามารถเลือกแบบอักษรทั้งหมด โดยกด Ctrl+A จะขึ้นแถบสีที่แบบอักษรทุกตัว ให้เอาเมาส์ไปที่แถบสี แล้วคลิกขวา หาคำว่า Install หรือติดตั้งแบบอักษรเพิ่ม ให้คลิกเลือก Install หากไม่มี Install แต่มีคำว่า Show more options ให้คลิกเลือก Show more options เพื่อแสดงคำสั่งอื่นๆ แล้วหา Install แล้วคลิกเลือก หากไม่มี Install ต้องใช้วิธีการติดตั้งแบบอักษรทาง Control Panel ไอคอน Font

หากเป็น Windows อื่นๆ ให้ติดตั้งแบบอักษร โดยเลือกแบบอักษรทั้งหมด โดยกด Ctrl+A จะขึ้นแถบสีที่แบบอักษรทุกตัว ให้เอาเมาส์ไปที่แถบสี แล้วคลิกขวา เลือกคำว่า Copy เข้า Control Panel เข้าไอคอน Font หาพื้นที่ว่างตรงแบบอักษรที่แสดง คลิกขวา เลือกคำว่า Paste เพื่อเพิ่มแบบอักษร

หมายเหตุ หาก Windows เตือนว่า แบบอักษรที่จะเพิ่มมีอยู่แล้ว ให้เลือกตอบ No คือ ใช้แบบอักษรเดิมที่มีอยู่ในเครื่องคอมพิวเตอร์ หากไม่มีคำเตือนใดๆ แสดงว่า คอมพิวเตอร์ผู้ใช้โปรแกรมไม่มีแบบอักษร Windows จะเพิ่มแบบอักษรให้ทันที

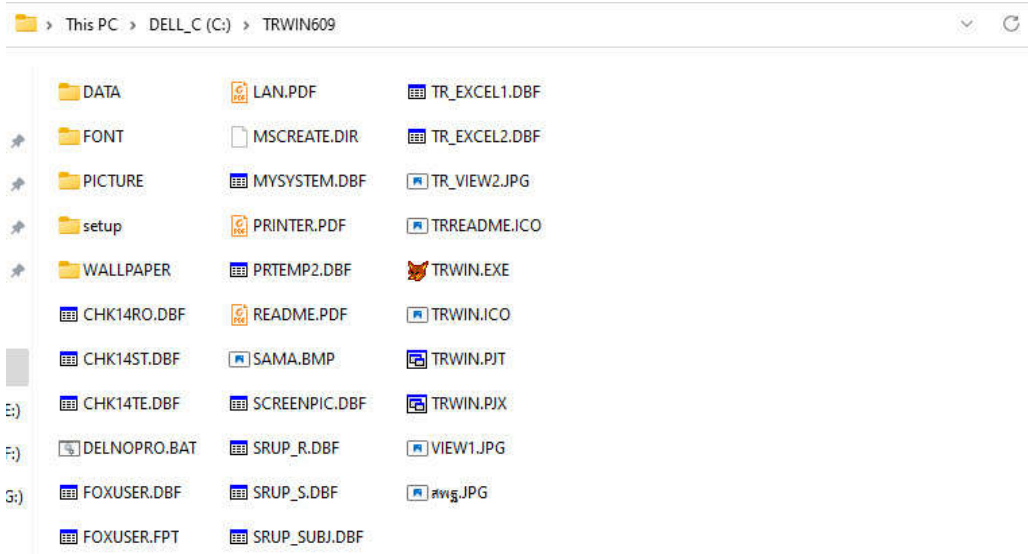
ขั้นตอนที่ 5 การทำไอคอนเข้าโปรแกรมบน Desktop หรือ Short cut

เมื่อติดตั้งโปรแกรมเสร็จ โปรแกรมติดตั้งจะไม่สร้างไอคอนเข้าโปรแกรมบน Desktop ให้ ต้องสร้างเอง ในที่นี้ขอยกตัวอย่าง windows 11 วิธีการมีดังนี้ คลิกที่ปุ่ม Start บน Task Bar แล้วเลือกปุ่มคำสั่ง All apps ทำการ Scroll ลงล่าง เพื่อหา โปรแกรมจัดตารางสอน 6.09 เมื่อพบแล้วให้คลิกเพื่อแสดงเมนูการทำงานต่างๆ คลิกขวาที่จัดตารางสอน 6.09 เม้าส์ชี้ที่ More ลากเม้าส์ไปคลิกที่คำว่า Open File location จะได้ฟอร์มตามรูปที่ 5.1



รูปที่ 5.1 แสดงตำแหน่งไฟล์ Shortcut

จากรูปที่ 5.1 คลิกขวาที่ไอคอน จัดตารางสอน 6.09 เลือก Show more option เลือก Sent to เลือก Desktop (create shortcut) เสร็จแล้ว เราจะได้ไอคอนเข้าโปรแกรมบน Desktop หรือ Short cut การทำไอคอนแบบเจาะตรง ใช้ได้กับทุก Windows วิธีการ ให้เข้าโฟลเดอร์โปรแกรม ตามรูปที่ 5.2



รูปที่ 5.1 แสดงโฟลเดอร์และไฟล์ ในโฟลเดอร์โปรแกรม TRWIN609

จะเห็นไฟล์ชื่อ TRWIN.EXE มีรูปหัวสุนัขจิ้งจอก เป็นไฟล์ที่ใช้เข้าโปรแกรม ให้คลิกขวาที่ไฟล์ TRWIN.EXE เลือก Show more option เลือก Sent to เลือก Desktop (create shortcut) เสร็จแล้ว เราจะได้ไอคอนเข้าโปรแกรมบน Desktop หรือ Short cut ตามต้องการ หากต้องการเปลี่ยนชื่อไอคอน ให้ทำการคลิกขวาที่ไอคอน เลือก Show more option เลือก Rename เพื่อเปลี่ยนชื่อไอคอน ได้ตามความต้องการ

